

事業所  
リレー  
つうしん



this month  
11月

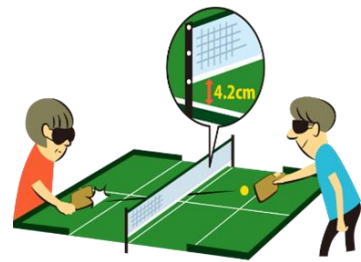
静岡事業所

## 視覚障害の方の卓球大会

「卓球大会に行きたいので、同行援護をお願いします。」と電話が静岡事業所にありました。

盲人卓球（サウンドテーブルテニス）の試合会場はシーンと静かです。審判の「プレー」という声から始まり、サーバーは「行きます」の声出し、レシーバーが「はい」で5秒以内に試合開始。ピンポン球を返すスピードはとても速くラケットに当たる音と審判の声だけが部屋に響き、張り詰めた緊張感が漂っています。勝負のカギは音を聞き分ける集中力のようです。スピードのある長い打ち合いは感動的です。

ヘルパーは試合を見ながら球拾いをします。昼食のお弁当時は、ご利用者におかずとお茶の内容説明と位置方向をお知らせします。午後、再び試合。勝者が決まるまで緊張の連続でした。



## 定例理事会 10月20日（金）議決承認事項

- ① 福利厚生規程制定
- ② 異動に関する承認

## 9月度活動結果報告

夢コープ職員数 337名	実働数 329名
--------------	----------

事業	活動時間数	
くらしの助け合い	2,208.50 時間	
介護保険 訪問系サービス	4,496.75 時間	
障害福祉サービス	1,772.75 時間	
居宅介護支援	要介護	総合支援
	472名	190名

施設名	開所日	当月利用者数	利用者数/1日
どうその家	25日	21名	7.16名
夢コープふじ	26日	12名	5.38名
夢コープいた	16日	27名	6.75名

## 交通安全スローガン

慣れた道 無事故続ける 帰り道

## 危険予知

A: 注意する対象:  
センターラインをまたいで来る車



左ウインカーを出して左折するはずの対向車が、急にこちら側の車線に入ってきました。もし自転車を追い越そうとしていたら、この対向車と衝突するところでした。今回の場面では、このような曲がり方をする対向車に非があります。しかし、問題の場面をよく見ると、対向車は左折しようとしているにもかかわらず、前輪がセンターラインを踏んでいます。このことから、対向車が見通しの悪い路地に入るために、ハンドルを一度逆に切ってこちら側に出てくる可能性を予測し、あらかじめ速度を落としておくことが大切です。

### 【左折する際の注意】

今回のように路地へ入る車や、内輪差が気になる車体の大きな車が、一度反対側に車体を向けてから左折する場面をよく見かけます。このような「右振り左折」や「あおりハンドル」とも言われる運転は、周囲の予測とは異なる動きのため、他車がすれ違いや追い越しをする際に接触する危険性が高まります。左折の際は、あらかじめ曲がる方向に車を寄せ、しっかり速度を落として曲がりましょう。

特定非営利活動法人ワーカーズコープ夢コープ

2023.11.1 No.357

# 夢コープニュース



〒420-0851 静岡市葵区黒金町 12-5 丸伸ビル 6F  
TEL (054) 275-1100 / FAX (054) 275-1133  
MAIL [honbu@yumecoop.jp](mailto:honbu@yumecoop.jp) / URL <http://www.yumecoop.jp/>

「リアリティオリエンテーション」という言葉を先月行われたサービス提供責任者・コーディネーター研修で聞きました。認知症の方への薬を使わない療法の1つで、現実見当識訓練とも呼ばれています。

これは、見当識（日時や場所、季節、人間関係、状況など）が正しく認識できない方にそれらの情報を補うことで症状の改善につなげていく方法です。

日頃接する職員が、日常的なコミュニケーションの中で、基本的な情報（時間・場所・季節・天気など）を自然なかたちで伝えます。

たとえば「お茶の時間ですね」ではなく「3時のお茶の時間ですね」、「ごはんですよ」ではなく「お昼ごはんですよ」

と伝えて、「今（時間）」に気づいてもらえるようにします。時計やカレンダー、季節の花、旬の食材、年中行事に関するものなどを用いることで五感を活用してもらい、見当識を高める助けになるということです。

私たちが援助の中で声かけをする時、意識的に時間や場所、季節や天気などを付け加えて伝えます。ちょっと意識してみませんか。

理事長 杉井 初世



## 認知症の「なぜ？」 「どうして？」新 シリーズ



### 事例 6. 食器乾燥機の中に靴が入っていたのはなぜ？

#### 対応のポイント

M子さんは夫から「靴を乾かしてほしい」と頼られました。以前なら新聞紙をつめたり、ドライヤーを使って乾かしていたそうです。しかし、その方法が思い出せず「食器乾燥機に入れる」ということにたどりついたと考えられます。

認知症の人は目的に応じた方法や手順がなくなるとだけでなく、症状が良くなったり悪くなったりして不確かで不安定な状態にあります。その中で懸命に対応してくれていることに感謝の気持ちを持ちましょう。今後は新聞紙やドライヤーを用意して安心して作業できる環境を整えることが大切です。

# 薬の原則



薬は「人の病気の治療に使用されるもの」です。法律（医薬品医療機器等法）によって定められたルールに従って作られ、薬が使われる理由は4つあります。

- ① 病気の原因を解決する
- ② 症状を抑える
- ③ 病気を予防する
- ④ 不足している分を補う

## ☆薬の「代謝の違い」

薬の代謝のされ方が全て同じ人はいません。同じ薬を使って「望んだ効果を得られる」こともあれば、「望まない効果が強く表れてしまう」こともあります。

副作用(嫌だなと感じる作用)は薬の主作用(嬉しい効果)と表裏一体なので副作用の無い薬はないと言えます。漢方薬も例外ではありません。

## ☆処方薬と市販薬

処方薬とは医師に処方される「処方箋」という薬の説明書が必要な薬です。「医療用医薬品」とも言われ、効き目が強く効果を実感しやすいが、副作用の心配も大きい薬が多いです。

市販薬のうち「要指導医薬品」は元「医療用医薬品」なので効き目が強めですが薬剤師の説明が必要となります。一般用医薬品は「大衆薬」と呼ばれています。さらに一般用医薬品は副作用の危険度が高い順に第一類医薬品、第二類医薬品、第三類医薬品に分類されています。

## ◆薬の期限と使用期間の目安◆

内服薬	形態	使用期限(目安)
錠剤 カプセル剤	PTP包装 	錠剤は、6カ月～1年 軟カプセルは、3カ月～6カ月
	粉碎してあるもの 	約1カ月
	ビン入り 	6カ月～1年
散剤 顆粒剤	アルミパック包装 	約1年(アルミパックを開けてからは1～3日以内)
	その他 	6カ月
液剤	原液 	記載があれば、その期間。 記載がなければ6カ月以内
	2種類以上の薬を混合してあるもの 水で薄めてあるもの	1週間～2週間程度

☆分包した薬の長期保存はできません。  
ちょっとでも古い薬はすぐに破棄しましょう！

## 自動車防災情報 危険予知

住宅街の道路を走っています。

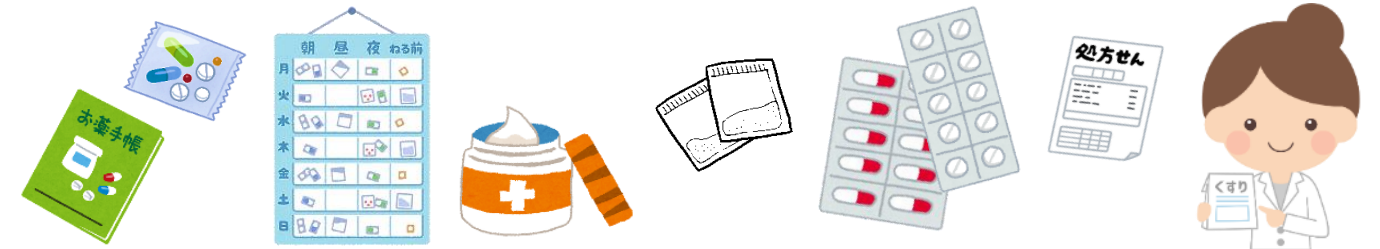







あなたは片側1車線の道路を走っています。

対向車線にはバイクとミニバンが走っていて、ミニバンは路地に曲がるため左ウインカーを出しています。前方を自転車が走っているのでミニバンが左折後、自転車の側方を通過しようとしています。

Q.このとき、あなたは何に注意しますか？

⇒裏面へ



外用剤	状態	使用期限(目安)
点眼薬	未開封	使用期限の記載のあるものは、その期限内 
	開封後	記載があれば、その期間。記載がなければ約1カ月
坐剤	未開封	記載があれば、その期間。記載がなければ約1年 
	開封後	1日 
軟膏・湿布	未開封	記載があれば、その期間。記載がなければ約1年 
	開封後	約1年 

☆薬の保管方法はそれぞれ異なります。  
指示に従って正しく保管しましょう。